

ПАСПОРТ ИЗДЕЛИЯ

Каменная мойка

169.RU

В бесплатном гарантийном обслуживании мойки может быть отказано при:

1. Нарушении правил транспортировки, хранения, установки и эксплуатации
2. Проведении ремонта изделия некомпетентными лицами
3. Механических повреждениях
4. Переделке и конструктивных изменениях
5. Повреждениях, вызванных не зависящими от производителя причинами, такими как явления природы и стихийные бедствия, пожар и т.д.
6. Повреждениях, которые произошли в процессе естественного износа
7. Неполной или неоригинальной комплектации мойки

6. ИНФОРМАЦИЯ О ПРИЕМКЕ

Настоящим подтверждаю, что приобрел данное изделие в полном комплекте, претензий к внешнему виду не имею, товар в моем присутствии проверен и годен к эксплуатации. С условиями гарантии, техническими характеристиками, потребительскими свойствами и особенностями эксплуатации ознакомлен и согласен.

Модель _____

Дата продажи « ____ » _____ 20 ____ г.

(подпись покупателя) (ФИ.О)

169.RU

ПАСПОРТ ИЗДЕЛИЯ

Каменная мойка

1. ОСНОВНЫЕ СВЕДЕНИЯ:

«Искусственный камень» - композитный материал, состоящий из минерального наполнителя (мрамор) – 80% и связующих компонентов (полиэфирная или акриловая смола) – 20%. В процессе производства добавляются красители, которые придают материалу цвет и оттенки, узоры и вкрапления.

Достоинства материала:

1. Прочность
2. Экологичность
3. Водостойкость
4. Легкость в обработке
5. Устойчивость к механическим повреждениям и УФ - лучам
6. Долговечность
7. Простота в уходе

2. КОМПЛЕКТ ПОСТАВКИ:



3. ТРАНСПОРТИРОВКА, ХРАНЕНИЕ

При транспортировке и хранении должны быть приняты меры, предупреждающие нарушения заводской упаковки, механические и другие воздействия на изделие и комплектующие.

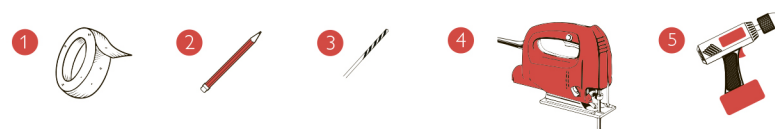
Требования по хранению: в сухом помещении в упаковке изготовителя.

4. УСТАНОВКА:

Для установки приобретенного изделия рекомендуется воспользоваться услугами сертифицированных специалистов, установочных организаций и обслуживающих центров.

Для установки понадобится:

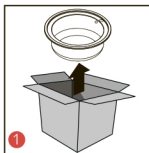
1. Малярный скотч
2. Карандаш
3. Сверло (диаметр 5мм)
4. Электролобзик
5. Шуруповерт или дрель



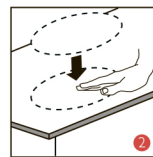
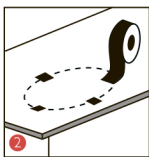
Проверка:

Перед установкой изделия необходимо проверить:

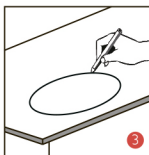
1. Целостность упаковки
2. Внешний вид изделия на предмет механических повреждений и соответствия изделия вашему заказу (модель, цвет)
3. Комплектность фурнитуры и ее внешний вид

Установка:

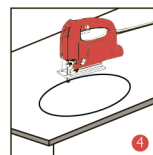
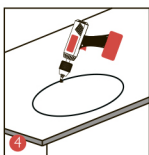
1. Вскройте коробку, достаньте мойку и проверьте ее целостность



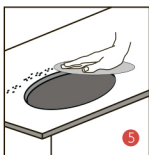
2. Возьмите установочный шаблон, положите его на столешницу и закрепите в нескольких местах. Если у вас нет малярного скотча, просто одной рукой прижмите шаблон к столешнице.



3. Не двигая шаблон, обведите по его контуру карандашом. Уберите шаблон.

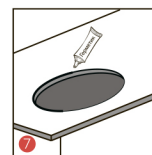


4. Сверлом сделайте сквозное отверстие внутри линии шаблона, возьмите электролобзик и произведите выпил вдоль карандашной линии.

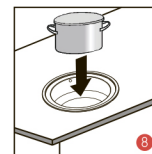


5. Удалите с рабочей поверхности всю пыль и стружку, протрите влажной, потом сухой тряпкой.

6. Возьмите мойку и поместите ее в столешницу. В упаковке мойки с крылом имеется фреза для выреза отверстия под кран.



7. Уберите мойку с поверхности столешницы, возьмите силиконовый герметик и нанесите его по контуру выреза. Наносить стоит единой линией, без прерывания.



8. После нанесения силиконового герметика установите мойку по месту. Возьмите кастрюлю, наполните ее водой и поставьте в чашу мойки, так мойка плотнее прижмется к столешнице. По контуру мойки удалите излишки силиконового герметика и оставьте на 30 минут. После этого установите сифон и сливной клапан.

4. ОСОБЕННОСТИ ЭКСПЛУАТАЦИИ:

1. Не ставьте на поверхность мойки кастрюли и раскаленные предметы, температура которых превышает 180 – 200 °С.
2. Не допускайте чрезмерного теплового воздействия на мойку (включите холодную воду, когда сливаете кипяток).
3. Не используйте мойку в качестве разделочной доски.
4. Не допускайте падения с высоты тяжелых или острых предметов на поверхность мойки.
5. Не наливайте в мойку спирт, бензин, ацетон и растворители, так как они могут оказать негативное воздействие на химическую структуру поверхности мойки, и восстановить ее будет уже невозможно.
6. Не используйте для очистки абразивные моющие средства или чистящие жидкости с содержанием хлора или кислоты, а также металлические губки, т.к. они могут оставить царапины на поверхности мойки.
7. Загрязнения поверхности и остатки пищи необходимо удалять сразу же.

5. ГАРАНТИЙНЫЕ ОБЯЗАТЕЛЬСТВА

Гарантийный срок на мойку из композитных материалов VIVAT составляет 3 (три) года, на сифон 10 (десять) месяцев с даты покупки.

1. Внешний вид и комплектность мойки должны быть проверены покупателем при получении товара в месте покупки. При отсутствии подписи покупателя, подтверждающей осмотр товара и отсутствие претензий к его внешнему виду и комплектации, гарантия не действует. Претензии по внешнему виду и комплектности мойки после ее приобретения покупателем не принимаются.
2. Гарантия распространяется только на дефекты, признанные производителем производственными, и дефекты материалов, которые не могли быть выявлены при осмотре мойки в месте продажи, при условии, что мойка использовалась только в домашних условиях для бытовых нужд, не использовалась в общественных местах, производственных помещениях или вне помещений, а также при соблюдении рекомендаций производителя по транспортировке, хранению, установке и эксплуатации.
3. В случае обнаружения в течение гарантийного срока недостатков в товаре, покупателю следует вернуть его в торговую организацию, в которой была приобретена мойка.
4. Паспорт изделия с печатью торговой организации и подписью покупателя, а также чек, необходимо сохранять в течение всего гарантийного периода.