

В бесплатном гарантийном обслуживании мойки может быть отказано при:

1. Нарушении правил транспортировки, хранения, установки и эксплуатации
2. Проведении ремонта изделия некомпетентными лицами
3. Механических повреждениях
4. Переделке и конструктивных изменениях
5. Повреждениях, вызванных не зависящими от производителя причинами, такими как явления природы и стихийные бедствия, пожар и т.д.
6. Повреждениях, которые произошли в процессе естественного износа
7. Неполной или неоригинальной комплектации мойки

## 6. ИНФОРМАЦИЯ О ПРИЕМКЕ

Настоящим подтверждаю, что приобрел данное изделие в полном комплекте, претензий к внешнему виду не имею, товар в моем присутствии проверен и годен к эксплуатации. С условиями гарантии, техническими характеристиками, потребительскими свойствами и особенностями эксплуатации ознакомлен и согласен.

Модель \_\_\_\_\_

Дата продажи « \_\_\_\_ » \_\_\_\_\_ 20 \_\_\_\_ г.

\_\_\_\_\_  
(подпись покупателя) (Ф.И.О)

## 1. ОСНОВНЫЕ СВЕДЕНИЯ:

«Искусственный камень» - композитный материал, состоящий из минерального наполнителя (мрамор) – 80% и связующих компонентов (полиэфирная или акриловая смола) – 20%. В процессе производства добавляются красители, которые придают материалу цвет и оттенки, узоры и вкрапления.

### Достоинства материала:

1. Прочность
2. Экологичность
3. Водостойкость
4. Легкость в обработке
5. Устойчивость к механическим повреждениям и УФ - лучам
6. Долговечность
7. Простота в уходе

## 2. КОМПЛЕКТ ПОСТАВКИ:



## 3. ТРАНСПОРТИРОВКА, ХРАНЕНИЕ

При транспортировке и хранении должны быть приняты меры, предупреждающие нарушения заводской упаковки, механические и другие воздействия на изделие и комплектующие.

Требования по хранению: в сухом помещении в упаковке изготовителя.

## 4. УСТАНОВКА:

Для установки приобретенного изделия рекомендуется воспользоваться услугами сертифицированных специалистов, установочных организаций и обслуживающих центров.

### Для установки понадобятся:

1. Малярный скотч
2. Карандаш
3. Сверло (диаметр 5мм)
4. Электролобзик
5. Шуруповерт или дрель

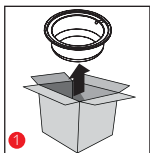


**Проверка:**

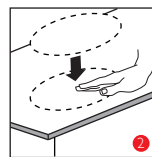
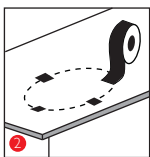
Перед установкой изделия необходимо проверить:

1. Целостность упаковки
2. Внешний вид изделия на предмет механических повреждений и соответствия изделия вашему заказу (модель, цвет)
3. Комплектность фурнитуры и ее внешний вид

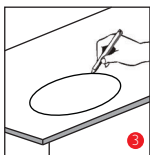
**Установка:**



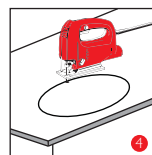
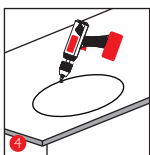
1. Вскройте коробку, достаньте мойку и проверьте ее целостность



2. Возьмите установочный шаблон, положите его на столешницу и закрепите в нескольких местах. Если у вас нет малярного скотча, просто одной рукой прижмите шаблон к столешнице.



3. Не двигая шаблон, обведите по его контуру карандашом. Уберите шаблон.

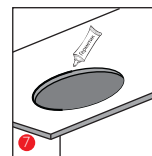


4. Сверлом сделайте сквозное отверстие внутри линии шаблона, возьмите электролобзик и произведите выпил вдоль карандашной линии.

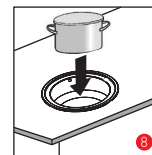


5. Удалите с рабочей поверхности всю пыль и стружку, протрите влажной, потом сухой тряпкой.

6. Возьмите мойку и поместите ее в столешницу. В упаковке мойки с крылом имеется фреза для выреза отверстия под кран.



7. Уберите мойку с поверхности столешницы, возьмите силиконовый герметик и нанесите его по контуру выреза. Наносить стоит единой линией, без прерывания.



8. После нанесения силиконового герметика установите мойку по месту. Возьмите кастрюлю, наполните ее водой и поставьте в чашу мойки, так мойка плотнее прижмется к столешнице. По контуру мойки удалите излишки силиконового герметика и оставьте на 30 минут. После этого установите сифон и сливной клапан.

**4. ОСОБЕННОСТИ ЭКСПЛУАТАЦИИ:**

1. Не ставьте на поверхность мойки кастрюли и раскаленные предметы, температура которых превышает 180 – 200 °С.
2. Не допускайте чрезмерного теплового воздействия на мойку (включите холодную воду, когда сливаете кипяток).
3. Не используйте мойку в качестве разделочной доски.
4. Не допускайте падения с высоты тяжелых или острых предметов на поверхность мойки.
5. Не наливайте в мойку спирт, бензин, ацетон и растворители, так как они могут оказать негативное воздействие на химическую структуру поверхности мойки, и восстановить ее будет уже невозможно.
6. Не используйте для очистки абразивные моющие средства или чистящие жидкости с содержанием хлора или кислоты, а также металлические губки, т.к. они могут оставить царапины на поверхности мойки.
7. Загрязнения поверхности и остатки пищи необходимо удалять сразу же.

**5. ГАРАНТИЙНЫЕ ОБЯЗАТЕЛЬСТВА**

Гарантийный срок на мойку из композитных материалов VIVAT составляет 3 (три) года, на сифон 10 (десять) месяцев с даты покупки.

1. Внешний вид и комплектность мойки должны быть проверены покупателем при получении товара в месте покупки. При отсутствии подписи покупателя, подтверждающей осмотр товара и отсутствие претензий к его внешнему виду и комплектации, гарантия не действует. Претензии по внешнему виду и комплектности мойки после ее приобретения покупателем не принимаются.
2. Гарантия распространяется только на дефекты, признанные производителем производственными, и дефекты материалов, которые не могли быть выявлены при осмотре мойки в месте продажи, при условии, что мойка использовалась только в домашних условиях для бытовых нужд, не использовалась в общественных местах, производственных помещениях или вне помещений, а также при соблюдении рекомендаций производителя по транспортировке, хранению, установке и эксплуатации.
3. В случае обнаружения в течение гарантийного срока недостатков в товаре, покупателю следует вернуть его в торговую организацию, в которой была приобретена мойка.
4. Паспорт изделия с печатью торговой организации и подписью покупателя, а также чек, необходимо сохранять в течение всего гарантийного периода.

# ПАСПОРТ ИЗДЕЛИЯ

Смеситель

МЕБЕЛЬ **169.RU**

## 8. ИНФОРМАЦИЯ О ПРИЕМКЕ

Настоящим подтверждаю, что приобрел данное изделие в полном комплекте, претензий к внешнему виду не имею, товар в моем присутствии проверен и годен к эксплуатации. С условиями гарантии, техническими характеристиками, потребительскими свойствами и особенностями эксплуатации ознакомлен и согласен.

Модель \_\_\_\_\_

Дата продажи « \_\_\_\_ » \_\_\_\_\_ 20 \_\_\_\_ г.

\_\_\_\_\_  
(подпись покупателя) (Ф.И.О)

МЕБЕЛЬ **169.RU**

# ПАСПОРТ ИЗДЕЛИЯ

Смеситель

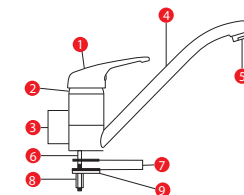
## 1. ОСНОВНЫЕ СВЕДЕНИЯ

Смеситель VIVAT предназначен для смешивания холодной и горячей воды (до 70°C) при рабочем давлении от 0,5 до 5 Бар, поступающей из центральных или местных систем водоснабжения. Эксплуатация смесителя возможна с накопителями, работающими под давлением, проточными водонагревателями с термическим или гидравлическим управлением.

## 2. КОМПЛЕКТ ПОСТАВКИ

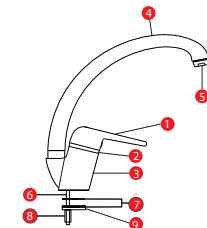


## 3. СПЕЦИФИКАЦИЯ



1. Рычаг
2. Крышка картриджа
3. Корпус смесителя
4. Излив
5. Аэратор
6. Шпилька с резьбой
7. Уплотнительные прокладки
8. Гайка
9. Крепежная подкова

Смеситель для кухни Vivat 226/115 1P



Смеситель для кухни Vivat 210/240 1P

## 4. ТРАНСПОРТИРОВКА, ХРАНЕНИЕ

При транспортировке и хранении должны быть приняты меры, предупреждающие нарушения заводской упаковки, механические и другие воздействия на изделие и комплектующие.

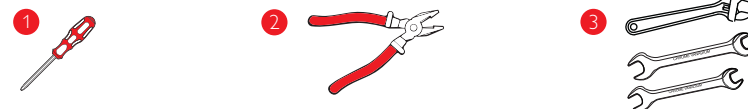
**Требования по хранению:** в сухом помещении в упаковке изготовителя.

## 5. УСТАНОВКА

Для установки приобретенного изделия рекомендуется воспользоваться услугами сертифицированных специалистов, установочных организаций и обслуживающих центров. Перед установкой смесителя установите фильтры грубой (механической) очистки воды (приобретаются отдельно).

**Для установки понадобится:**

1. Отвертка крестовая
2. Плоскогубцы
3. Разводной ключ или набор гаечных ключей на 8 мм и 22 мм



#### Проверка:

Перед установкой изделия необходимо проверить:

1. Целостность упаковки
2. Внешний вид изделия на предмет механических повреждений и соответствия изделия вашему заказу (модель, цвет покрытия)
3. Комплектность фурнитуры и ее внешний вид
4. Работоспособность рычага

#### Установка:

В нижнюю часть корпуса смесителя закрутите гибкую подводку для воды, предварительно смазав резиновые уплотнители. Подтяните подводку ключом соответствующего размера для создания герметичности. Вверните в отверстие в нижней части корпуса шпильку с резьбой **6** для крепления смесителя. Наденьте на нижнюю часть корпуса уплотнительную прокладку **7**. Аккуратно проденьте подводку для воды в отверстие в мойке. Установите смеситель на мойке, поправив уплотнительную прокладку **7** между мойкой и смесителем. С внутренней стороны мойки наденьте на шпильку с резьбой **6** уплотнительную прокладку **7** и крепежную подкову **9**, после чего закрепите гайкой **8** смеситель на мойке. При помощи накидных гаек подводки соедините смеситель с трубами холодной и горячей воды. Подводка не должна быть установлена в натянутом либо скрученном состоянии, необходимо избегать изломов. Проверьте функциональность смесителя и все соединения на герметичность. После монтажа аккуратно выкрутите аэратор **5**, откройте подачу воды и промойте излив **4** смесителя. Промойте сетку аэратора струей воды и установите его обратно.

При проверке качества установки и дальнейшей эксплуатации не допускайте чрезмерных усилий на рычаг смесителя и резкого поступления воды в смеситель во избежание излишнего давления на картридж.

#### 6. ОСОБЕННОСТИ ЭКСПЛУАТАЦИИ

1. Запрещается устанавливать смеситель с безнапорными накопительными водонагревателями, не создающими давление (открытые водонагреватели).
2. Рекомендуется установить фильтры глубокой очистки воды со степенью очистки не менее 100 микрон.
3. Не прилагайте больших усилий для закрытия и открытия смесителя, во избежание поломки.
4. В период эксплуатации смесителя, во избежание нарушения лакокрасочного покрытия, не допускаются механические повреждения. Не используйте для чистки смесителя ткани с синтетическими волокнами, твердыми покрытиями, например, суконки. Любое средство для чистки необходимо нанести сначала на губку или мягкую ткань, и только после этого провести чистку смесителя. После использования средств ополосните смеситель большим количеством чистой теплой воды и протрите его насухо мягкой тканью.
5. Рекомендуется использовать чистящие средства, не содержащие кислоты, щелочи, хлорные соединения, ацетон и т.д. Не используйте абразивные средства, поскольку это может повредить поверхность смесителя. Ежедневно протирайте смеситель мягкой тканью во избежание образования известкового налета.
6. Регулярно снимайте и промывайте аэратор от известковых отложений и посторонних включений, отмачивая внутренний блок в растворе уксуса. В случае особенно сильного загрязнения замените сетку аэратора.
7. Промывайте сетку (меняйте картридж) дополнительного фильтра очистки воды от механических примесей с периодичностью, указанной в инструкции к фильтру.

#### 7. ГАРАНТИЙНЫЕ ОБЯЗАТЕЛЬСТВА

Гарантийный срок эксплуатации – 3 (три) года на корпус изделия и 1 (один) год на дополнительные детали со дня продажи.

#### Условия предоставления гарантии:

1. Комплектность и внешний вид (наличие механических повреждений) смесителя проверяется покупателем при получении товара в месте продажи в присутствии продавца. Претензии по комплектности и внешнему виду смесителя после его получения Покупателем не принимаются.
2. Гарантия относится только к дефектам, признанным производителем производственными, при условии использования смесителя только для бытовых нужд, соблюдения правил хранения, монтажа, рекомендаций по эксплуатации и уходу. Гарантия распространяется только на оригинальные детали и комплектующие. В случае использования неоригинальных деталей производитель не несет ответственности за качество работы смесителя.
3. Паспорт изделия с печатью торговой организации и подписью покупателя, а также чек, необходимо сохранять в течение всего гарантийного периода.

#### В бесплатном гарантийном обслуживании смесителя может быть отказано при:

1. Отсутствии фильтров грубой (механической) очистки воды на водопроводных трубах
2. Нарушении правил транспортировки, хранения, установки и эксплуатации
3. Проведении ремонта изделия некомпетентными лицами
4. Механических повреждениях
5. Переделке и конструктивных изменениях
6. Повреждениях, вызванных не зависящими от производителя причинами, такими как явления природы и стихийные бедствия, пожар и т.д.
7. Повреждениях, которые произошли в процессе естественного износа
8. Неполной или неоригинальной комплектации